

ПРИТОК

**Автоматизированная система
охранно-пожарной сигнализации**



Охрана



Сертификат соответствия №С-RU.ПБ16.В.00180

**Программатор ППКОП-02
ЛИПГ.468354.072 РЭ
Руководство по эксплуатации**

СОДЕРЖАНИЕ

1 ВВЕДЕНИЕ	2
2 ОСНОВНЫЕ СВЕДЕНИЯ	3
3 УСТАНОВКА ДРАЙВЕРОВ WINDOWS	4
4 ПРОГРАММИРОВАНИЕ ПО	6
5 ПРОГРАММИРОВАНИЕ ПАРАМЕТРОВ	7
6 ТРЕБОВАНИЯ БЕЗОПАСНОСТИ	11

1 ВВЕДЕНИЕ

1.1 Настоящее руководство по эксплуатации предназначено для изучения состава, принципа действия, порядка эксплуатации программатора ППКОП-02 ЛИПГ.468354.072 (далее по тексту - программатора).

1.2 Перед началом эксплуатации комплекта необходимо внимательно ознакомиться с настоящим руководством по эксплуатации, а также со следующими документами:

- Программатор ППКОП-02 ЛИПГ.468354.072 ПС. Паспорт;
- Прибор приемно-контрольный охранно-пожарный ППКОП 011-8-1-011(GPRS) При-ток-А-4(8) ЛИПГ.425212.001-011 ПС. Паспорт.

1.3 Термины и сокращения.

ППКОП – прибор приемно-контрольный охранно-пожарный;

ШС – шлейф сигнализации;

ПК – персональный компьютер;

ПО – программное обеспечение.

2 ОСНОВНЫЕ СВЕДЕНИЯ

2.1 Программатор предназначен для программирования ПО и параметров прибора ППКОП 011-8-1-011 ЛИПГ.425212.001-011 (далее по тексту – прибора).

2.2 Программатор представляет собой кабель с разъемом USB для подключения к ПК и двумя разъемами для подключения к плате прибора (рис. 1).

2.3 Программирование ПО осуществляется с помощью ПК под управлением программы AVReal версии 1.28r4 или старше (для ОС Windows XP используется программа avreal32-1.28r4.exe). Весь программный инструментарий находится в папке «PROGRAM_KIT_PPKOP_011», входящей в папку «TOOLS» фирменного компакт-диска.

2.4 Программирование параметров прибора осуществляется с помощью ПК под управлением программы **PrtLoader.exe**.

2.5 Программатор обеспечивает запись следующих параметров:

- идентификационный номер прибора;
- тип ШС прибора;
- 6 номеров сотовых телефонов пользователей;
- параметров, хранящихся в энергонезависимой памяти прибора (см. паспорт на прибор, табл. 7.)
- параметров точки доступа для подключения прибора по GPRS;
- код ключа ТМ (всего 10 шт.).

2.6 Длина кабеля - не менее 1 м.

2.7 Масса - не более 0,01 кг.

2.8 Напряжение питания - 5 В (от шины USB ПК).

2.9 Ток потребления - не более 10 мА.

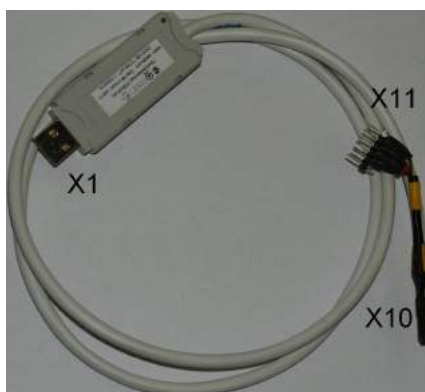


Рисунок 1. Программатор ППКОП-02

3 УСТАНОВКА ДРАЙВЕРОВ WINDOWS

3.1 Подключите разъем программатора X1 (рис. 1) к USB порту компьютера, операционная система сообщит об обнаружении нового устройства и автоматически запустит мастер нового оборудования (рис. 2). Выберите пункт «Нет, не в этот раз» и нажмите кнопку далее.

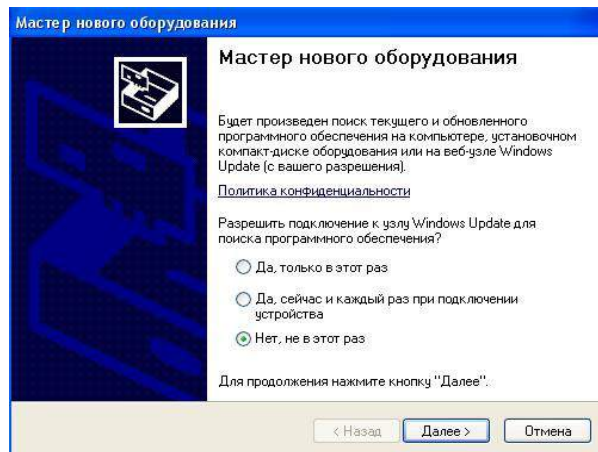


Рисунок 2. Мастер нового оборудования.

3.2 В следующем окне (рис. 3) выберите пункт «Установка из указанного места» и нажмите кнопку далее.

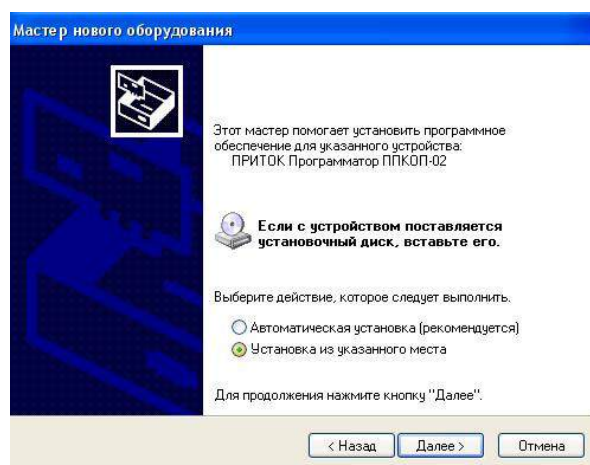


Рисунок 3. Выбор типа установки

3.3 В следующем окне (рис. 4) установите флаг «Включить следующее место поиска» и, нажав кнопку «Обзор», укажите путь к папке «Pritok Programmer PPKOP-02 Drivers», находящейся на прилагаемом к программатору компакт - диске, и нажмите кнопку далее.

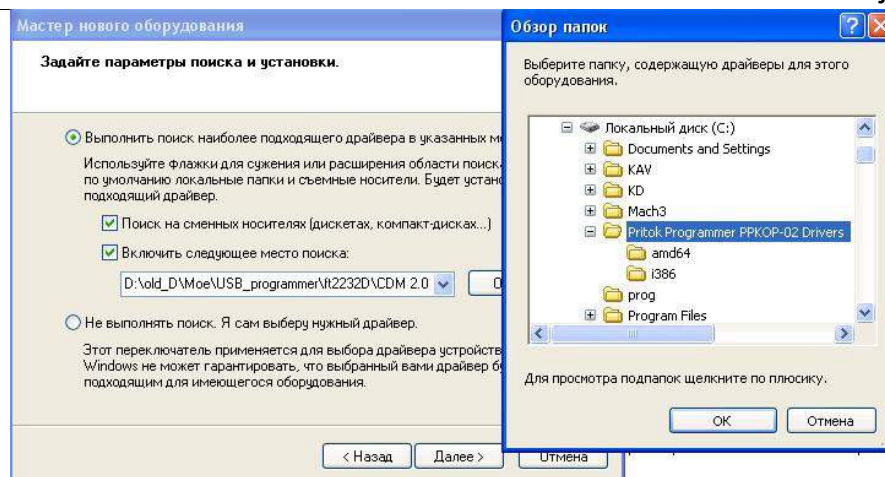


Рисунок 4. Выбор папки драйверов

3.4 В появившемся окне (рис. 5) нажмите кнопку «Все равно продолжить».

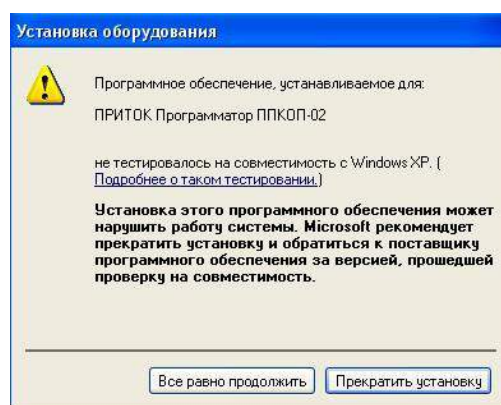


Рисунок 5. Установка драйвера

3.5 По окончании установки в появившемся окне нажмите кнопку «Готово».

3.6 Пункты 3.1 - 3.5 необходимо будет повторить еще два раза.

4 ПРОГРАММИРОВАНИЕ ПО

4.1 Подключите разъем X11 к разъему на плате прибора как показано на рисунке 6 для прибора с одной SIM-картой и на рисунке 7 для прибора с двумя SIM-картами.

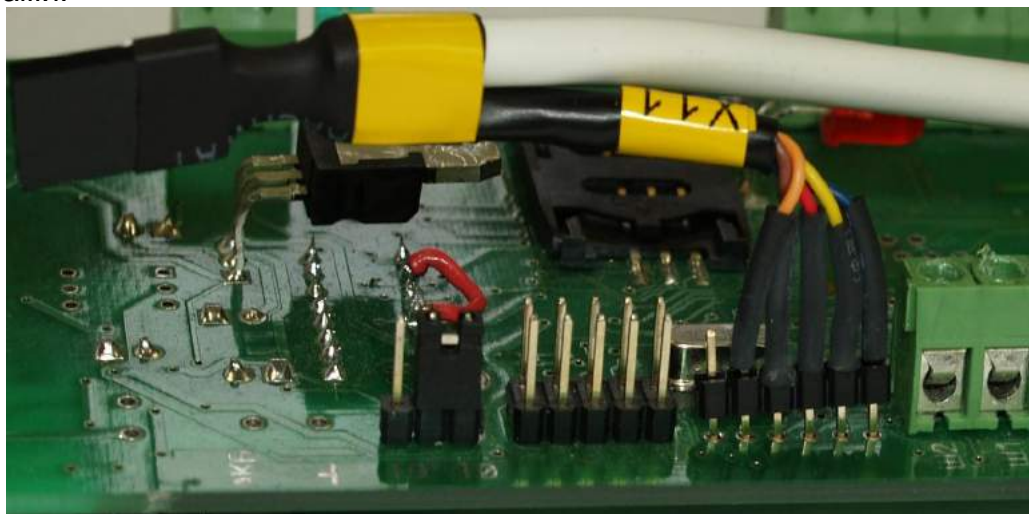


Рисунок 6. Подключение программатора к прибору с одной SIM-картой

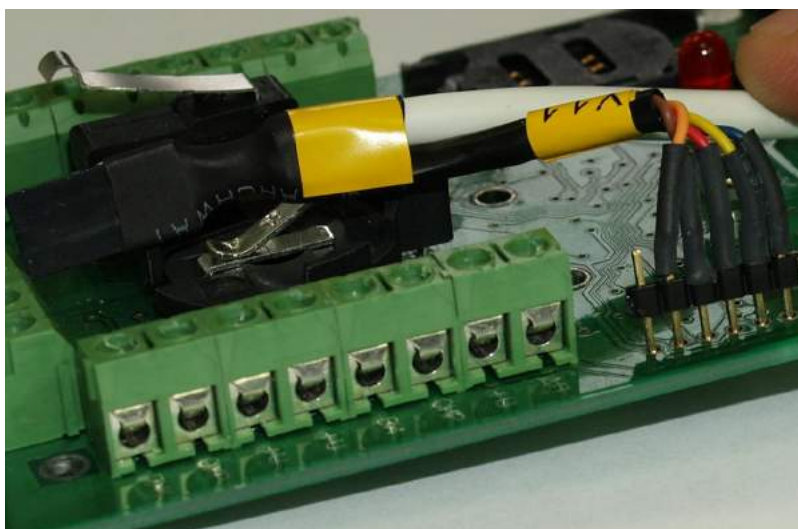


Рисунок 7. Подключение программатора к прибору с двумя SIM-картами

4.2 Откройте соответствующую прибору папку с ПО (прошивкой):

- PRT11.xxx_gr64 или PRT11.xxx_mc52i для приборов с одной SIM-картой.
- PRT11S.xx для приборов с двумя SIM-картами.

4.3 Поддерживая постоянный контакт между разъемом программатора и прибором, включите питание прибора и запустите файл **usb_progr.bat**. Дождитесь завершения процесса программирования.

5 ПРОГРАММИРОВАНИЕ ПАРАМЕТРОВ

Для программирования параметров прибора при помощи программатора необходимо выполнить следующие действия:

- 5.1 Подключить программатор к ПК.
- 5.2 Подключить программатор к плате прибора:

Подключение программатора к прибору с двумя SIM-картами:

Программатор подключается к разъему «тех. прогр.» (шестиконтактный штыревой разъем). Разъем программатора X10 подключается к группе из трех контактов разъема «тех. прогр.», находящейся ближе к разъему подключения питания прибора (рис. 8). Белая метка на разъеме программатора должна находиться ближе к краю платы прибора.



Рисунок 8. Подключение программатора к прибору с двумя SIM-картами.

Подключение программатора к прибору с одной SIM-картой:

Для программирования параметров необходимо доработать плату прибора как показано на рисунке 9.

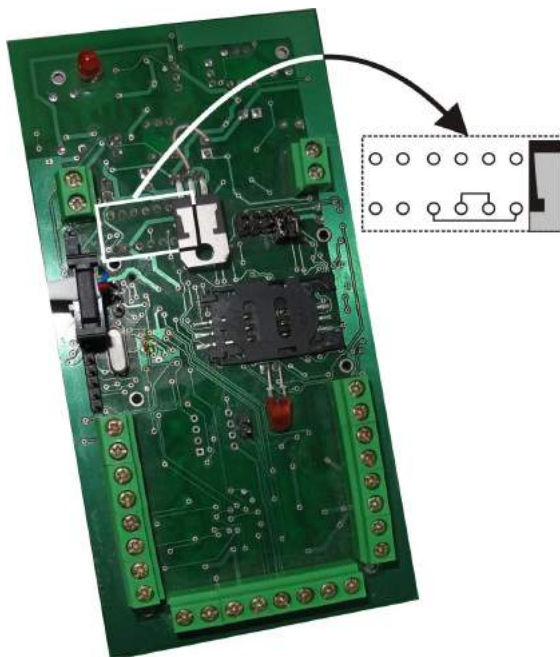


Рисунок 9. Доработка платы прибора с одной SIM-картой.

К приборам с одной SIM-картой программатор подключается через переходник N1. Переходник подключается к разъему на плате прибора, который находится рядом с переключкой 10-19В (рис. 10). При подключении переходника к разъему программатора необходимо убедиться, что белые метки на штыревом разъеме переходника и разъеме программатора совпадают.

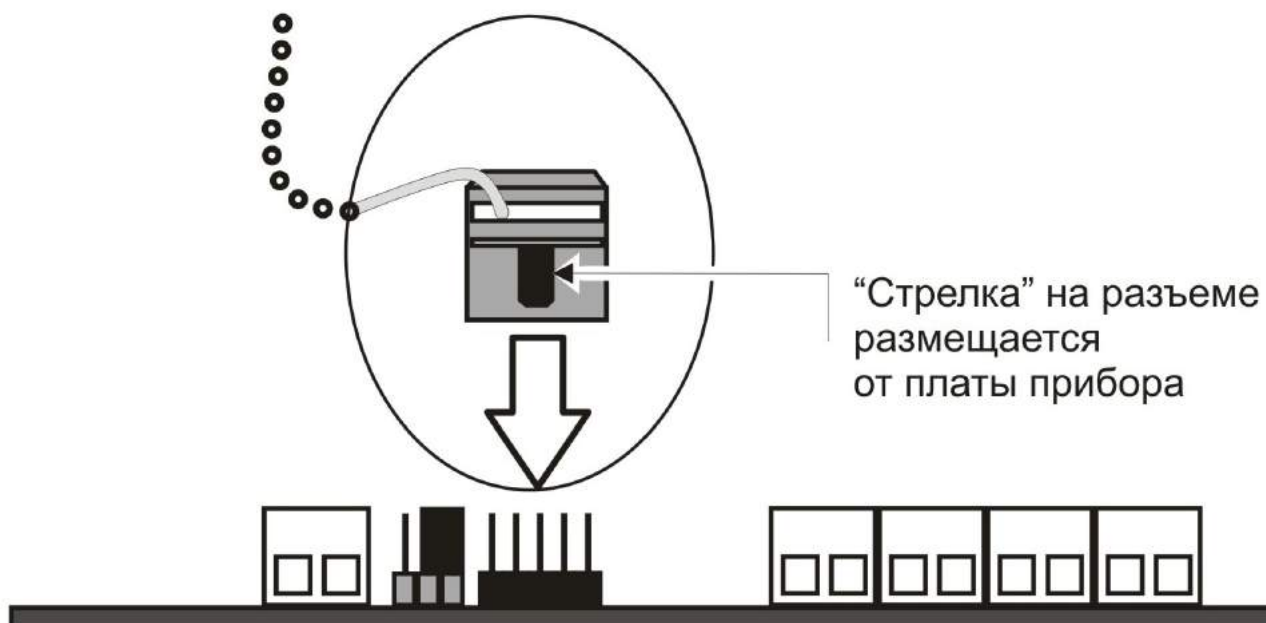


Рисунок 10. Подключение программатора к прибору с одной SIM-картой.

5.3 Отредактировать файл с параметрами.

Файлы с параметрами находятся в папке PrtLoader и называются: param_1SIM.txt для приборов с одной SIM-картой и param_2SIM.txt для приборов с двумя SIM-картами.

В файлах указываются следующие параметры:

param_1SIM.txt:

- \$ComPort N;
где N – номер виртуального com-порта, присвоенный программатору операционной системой.
- \$LoadParamSet; - команда прибору на переход в режим программирования параметров.
- \$IdDevice 123456; - идентификационный номер, который нужно запрограммировать в прибор.
- \$InType 1020203040505020; - типы шлейфов, которые нужно запрограммировать в прибор (см. паспорт на прибор, приложение 5; номера шлейфов разделяются цифрой «0»); типы 50 и 20 в конце строки – внутренние шлейфы прибора, **УКАЗЫВАТЬ ОБЯЗАТЕЛЬНО!**
- \$OWN0 79025491819; - номер абонента OWN0. Прописывается через 7, всего 11 знаков. Если номер нужно стереть, то пишется 0.
- \$OWN1; - \$OWN5; - тоже для абонентов OWN1 – OWN5
- \$Mem0 0; - значение которое нужно запрограммировать в ячейку №0 настроек прибора.
- \$Mem1; - \$Mem13; - тоже для ячеек № 1 - №13.
- \$Id gprs; - логин gprs.
- \$Password gprs; - пароль gprs.
- \$Server 93.94.176.122; - IP-адрес сервера.
- \$Port 10122; - порт сервера
- \$GateWay inet.bwc.ru; - точка доступа (APN).
- \$Key0 00223355ADD3; - код ключа TM, который нужно запрограммировать в ячейку №0 в памяти прибора.
- \$Key1; - \$Key9; - тоже для ячеек №1 - №9.
- \$Reset; - команда перезагрузки прибора.

param_2SIM.txt:

- \$ComPort N;
где N – номер виртуального com-порта, присвоенный программатору операционной системой.
- \$LoadParamSet; - команда прибору на переход в режим программирования параметров.
- \$IdDevice 123456; - идентификационный номер, который нужно запрограммировать в прибор.
- \$InType 102020304020207010; - типы шлейфов, которые нужно запрограммировать в прибор (см. паспорт на прибор, приложение 4; номера шлейфов разделяются цифрой «0»); тип 10 в конце строки – внутренний шлейф прибора, **УКАЗЫВАТЬ ОБЯЗАТЕЛЬНО!**

- \$OWN0 +79025491810; - номер абонента OWN0. Прописывается через +7, всего 11 цифр. Если номер нужно стереть, то пишется +0.
- \$OWN1; - \$OWN5; - тоже для абонентов OWN1 – OWN5
- \$Mem0 0; - значение которое нужно запрограммировать в ячейку №0 настроек прибора.
- \$Mem1; - \$Mem13; - тоже для ячеек №1 - №13.
- \$Id gprs; - логин gprs.
- \$Password gprs; - пароль gprs.
- \$Server 93.94.176.122; - IP-адрес сервера.
- \$Port 10114; - порт сервера
- \$GateWay internet.mts.ru; - точка доступа (APN).
- \$Key0 0000003527D6; - код ключа TM, который нужно запрограммировать в ячейку №0 в памяти прибора.
- \$Key1; - \$Key9; - тоже для ячеек №1 - №9.
- \$Reset; - команда перезагрузки прибора.

5.5 Записать параметры в прибор.

Для записи параметров в прибор необходимо запустить файл write_par_1sim.bat для прибора с одной SIM-картой или write_par_2sim.bat для прибора с двумя SIM-картами.

6 ТРЕБОВАНИЯ БЕЗОПАСНОСТИ

6.1 Программатор должен использоваться в закрытом помещении в месте, защищенном от воздействия атмосферных осадков, капель и брызг, механических повреждений, химически активных паров и газов, разрушающих металлы и изоляцию.

Адрес предприятия-изготовителя:

Россия, 664007, г. Иркутск, пер. Волконского, дом 2,

ООО Охранное бюро "СОКРАТ"

Тел/факс: (395-2)20-66-61, 20-66-62, 20-66-63, 20-64-77

E-mail: sokrat@sokrat.ru

<http://www.sokrat.ru>



